



**АДМИНИСТРАЦИЯ  
ТОБОЛЬСКОГО МУНИЦИПАЛЬНОГО ОКРУГА  
РАСПОРЯЖЕНИЕ**

19.05.2026

0858

г. Tobolsk

**О внесении изменений в распоряжение Администрации  
Тобольского муниципального района от 30.09.2010 № 889**

В соответствии с Федеральным законом от 25.03.2025 N 33-ФЗ "Об общих принципах организации местного самоуправления в единой системе публичной власти", Федеральным законом от 28.06.2014 N 172-ФЗ "О стратегическом планировании в Российской Федерации", руководствуясь Уставом Тобольского муниципального округа:

1. Внести следующие изменения в распоряжение Администрации Тобольского муниципального района «Об утверждении Стратегии «Социально-экономического развития Тобольского муниципального района на период до 2020 года с перспективой до 2030 года» от 30.09.2010 № 889:

- слова «Тобольский муниципальный район» заменить словами:

«Тобольский муниципальный округ» в названии распоряжения, по тексту распоряжения, в приложении к распоряжению в соответствии с требуемым падежом при их фиксации и прочтении.

2. В приложении к распоряжению дополнить раздел Градостроительная политика слайд 12:

- В 2025-2030 годах планируется строительство линейного объекта местного значения (автомобильной дороги с объектами дорожного сервиса) по адресу: Тюменская область, муниципальный округ Тобольский, территория Прииртышская.

3. Опубликовать настоящее распоряжение в сетевом издании "Официальный вестник" (<https://tobmo.ru>), разместить на официальном сайте Тобольского муниципального округа на портале органов государственной власти Тюменской области (<http://tobolsk-mr.admtymen.ru>).

4. Контроль за исполнением настоящего распоряжения возложить на заместителя Главы округа.

Глава округа



А.А. Ходосевич

Приложение №1 к распоряжению  
Администрации Тобольского  
муниципального округа  
от \_\_\_\_\_ № \_\_\_\_\_



# **Стратегия**

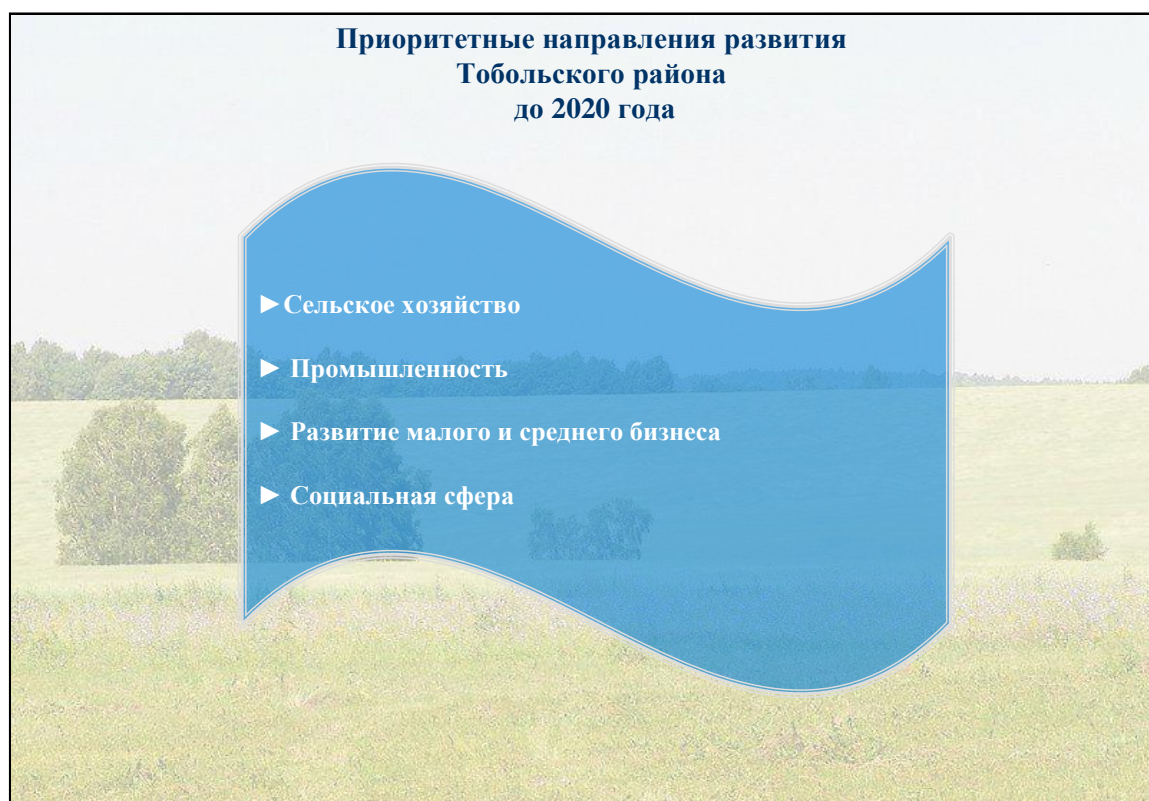
## **«Социально-экономического развития Тобольского муниципального района на период до 2020 года с перспективой до 2030 года»**

2010



Стратегия «Социально-экономического развития  
Тобольского муниципального района на период до  
2020 года с перспективой до 2030 года»

Главной задачей социально – экономической политики на перспективу является обеспечение повышения уровня жизни населения, на основе создания эффективной, конкурентоспособной, инновационно восприимчивой экономики.



Определяя перспективы развития района мы выделяем следующие приоритетные направления экономики:

сельское хозяйство;

промышленность;

развитие малого и среднего бизнеса;

социальная сфера.



Для развития обозначенных ориентиров, у нас имеются благоприятные социально-экономические условия, обусловленные внутренним потенциалом Тобольского муниципального района:

- географическое расположение района;
- запасы природных ресурсов;
- агропромышленный комплекс;
- промышленный потенциал;
- инвестиционная привлекательность;
- сфера малого и среднего предпринимательства;
- человеческий потенциал;
- градостроительная политика.

<b>Природные ресурсы</b>		
<b>наименование природного ресурса</b>	<b>единицы измерения</b>	<b>запасы</b>
<b>полезные ископаемые</b>		
<b>песок</b>	<b>тыс.м<sup>3</sup></b>	<b>113304</b>
<b>глина</b>	<b>тыс.м<sup>3</sup></b>	<b>13778</b>
<b>сапрпель</b>	<b>тыс.м<sup>3</sup></b>	<b>31043</b>
<b>Подземные воды минеральные</b>	<b>тыс.м<sup>3</sup>/сутки</b>	<b>55</b>
<b>Торф, иные полезные ископаемые</b>	<b>тыс.м<sup>3</sup></b>	<b>40881192,6</b>

В настоящее время в Тобольском районе разведано:

Месторождения песка строительного, планировочного 113304 тыс. м<sup>3</sup>

Месторождения глин кирпичных, керамзитовых 13778 тыс.м<sup>3</sup>

- месторождения подземных вод с суммарными запасами около 55 тыс.м<sup>3</sup>/сутки;

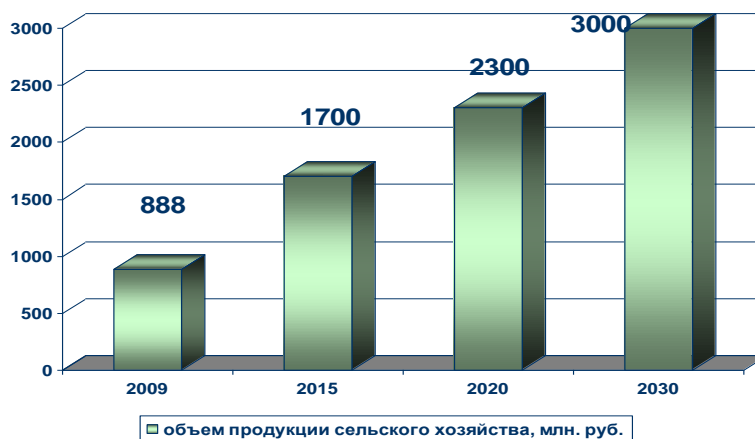
- месторождений озерного сапрпеля общим объемом запасов 31043 тыс.м<sup>3</sup>;

Потенциал природных запасов позволяет эффективно развивать:

- сельское хозяйство;

- строительную индустрию.

### Основные направления развития агропромышленного комплекса



Наименование показателя	2009	2020	2030
Производство молока, тыс. тонн	14,7	22	25
Производство мяса, тыс. тонн	1,54	2,3	2,6
Производство зерна, тыс. тонн	6,4	10,3	14,7
Поголовье скота и птицы	Крс-6,9,св-2,2 птиц-6,8	Крс-8,1,св-3,1 птиц-7,9	Крс-9,3,св-4,0 Птиц - 9,0
Урожайность зерновых и зернобобовых (в весе после доработки), ц/га	13,3	16	20,5
Уровень заработной платы в сельском хозяйстве, тыс. руб. в месяц	3600	26715	31000

Одна из важнейших характеристик состояния экономики сельских территорий – объем произведенной сельскохозяйственной продукции, который к 2020 году планируется увеличить в 2,6 раза. К 2030 году планируется увеличение еще на 30%

Планируется увеличить:

- К 2020 году поголовье КРС на 17,4%, за счет строительства новых мини-ферм, воспроизводства стада и приобретения племенного молодняка КРС и свиней, к 2030 году КРС еще на 15%, птиц на 14%.

Валовую продукцию сельского хозяйства в 2,6 раза к 2020 году, на 30% к 2030 году, за счет улучшения кормовой базы, молочной продуктивности, сбалансированного кормления животных.

Большая часть производства продукции приходится на личные подсобные

хозяйства.

Рост поголовья всех видов животных и повышение их продуктивности даст возможность увеличить объемы реализации скота на убой и повысить производство молока.

Для реализации данных задач необходимо решать следующие вопросы:

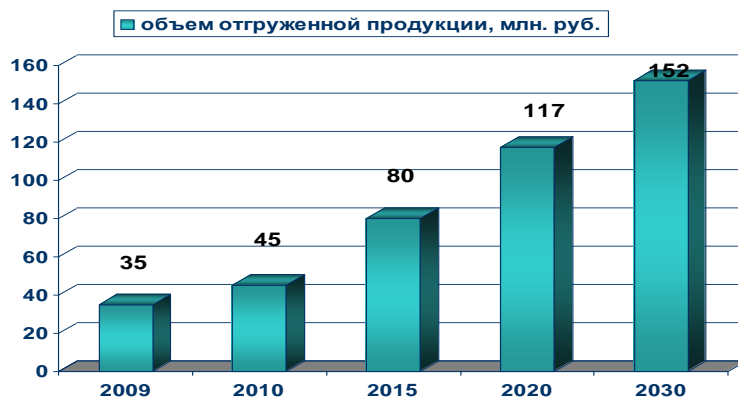
- укрепление технической оснащенности сельхозпредприятий;
- принятие мер по организации прочной кормовой базы и полноценного кормления животных;
- улучшения работы по воспроизводству стада;
- внедрение ресурсосберегающих технологий.

В районе занимаются разведением чисто-породного скота мясного направления 7 сельскохозяйственных товаропроизводителей, общее поголовье насчитывается 905 , пород: «Обрак», «Саллерс», «Герефорд».

В 2009 году для развития животноводства в ЛПХ была построена еще 1 мини-ферма: ЛПХ Берендеевой на 50 голов. В ООО «Шарк-Агро» и ООО «Герефорд» велось строительство и реконструкция животноводческих помещений для содержания скота мясного направления. В 2010-2011 годах планируется построить еще 3 мини-фермы: ЛПХ Маметова на 50 голов с телятником на 100 голов (д.Пушнятская), ЛПХ Шамуратова на 50 голов (с.Дегтярево), ЛПХ Дударева на 50 голов (с.Дегтярево), закончить строительство мини-фермы ЛПХ Холодовой на 25 голов.

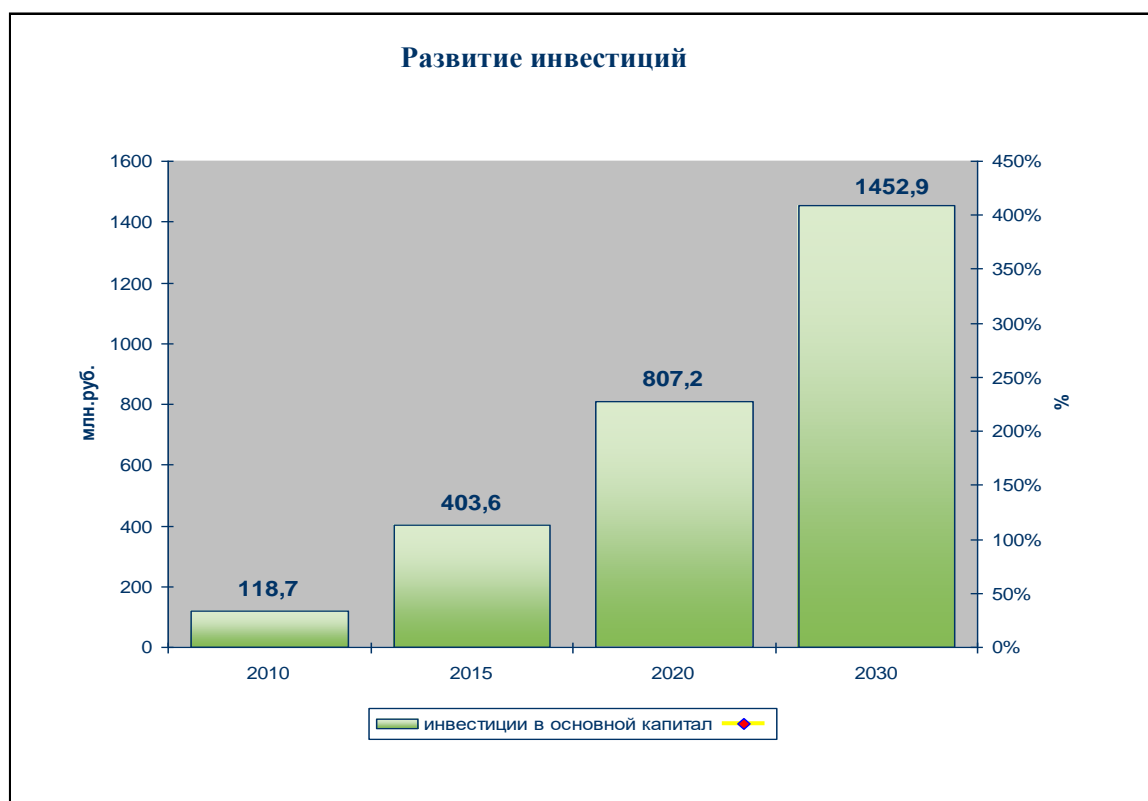
Производством зерна в 2009 году занимались 15 сельскохозяйственных предприятий и крестьянских (фермерских) хозяйств. Под урожай 2009 года было посеяно зерновых зернобобовых культур 6580 га, из-за неблагоприятных погодных условий 1000 га было переведено в однолетние, уборочная площадь составила 5580 га, при средней урожайности в весе после доработки – 13,3 ц/га. Площадь посева зерновых и зернобобовых к 2030 году составит 7,2 тыс.га при средней урожайности в весе после доработки 20,5 ц/га. Валовой сбор составит 14,7 тыс.тонн, причем увеличение в большей степени будет происходить интенсивным путем, за счет увеличения средней урожайности, которую планируется достигнуть с помощью внедрения перспективных сортов зерновых и зернобобовых культур, а также за счет увеличения внесения минеральных удобрений.

## Производство промышленной продукции



Наименование показателя	Единицы измерения	2009 год	2020 год	Рост к 2009 году, раз	2030 год	Рост к 2020 году, раз
песок, супесь, глина, суглинок	Руб./1м <sup>3</sup>	104,5	170	1,6	260	1,5
хлеб и хлебобулочные изделия	тонн	1464,8	1800	1,2	2500	1,4
Древесина, изделия из дерева	тыс.м <sup>3</sup>	8,6	25	2,9	45	1,8
мука	тонн	100	150	1,5	290	1,9
рыба	тонн	570,8	1100	1,9	1800	1,6

В сфере промышленности ставка делается на ввод в эксплуатацию новых объектов промышленности, реконструкцию и модернизацию действующих предприятий, расширение ассортимента выпускаемой продукции и выпуска новых видов продукции. Все это позволит увеличить объем отгруженной продукции до 2020 года в 2,6 раз. Традиционно в Тобольском районе развито рыболовство. Суммарная площадь озер составляет почти 50 тыс. га. В целях сохранения и увеличения запасов ценных пород промысловых рыб действует на территории района Абалакский рыбоперерабатывающий завод. Планируемый объем добычи рыбы к 2020 году увеличится в 1,9 раз, к 2030 году в 1,6 раз.



Тема привлечения инвестиций в реальный сектор экономики является на сегодня одним из приоритетных направлений в деятельности всех уровней органов власти, при этом важной задачей администрации района является концентрация инвестиционных ресурсов на наиболее перспективных направлениях развития производственного сектора экономики района.

В 2010-2030 годах инвестиционная активность в экономике района будет оставаться на высоком уровне. Высокие темпы роста инвестиций в основной капитал будут обеспечены за счет капитальных вложений в агропромышленный комплекс, жилищное строительство, образование, культуру и здравоохранение. В указанных секторах экономики начнется реализация ряда новых проектов и программ, финансирование которых будет осуществляться за счет областных и местных средств.



Сфера малого предпринимательства является важной частью экономики и имеет определенные тенденции к расширению сферы деятельности. Этот сектор экономики становится особо значимым, т.к. создает возможности для разнообразной занятости населения и вносит большое разнообразие в экономическую среду.

В настоящее время в районе сложился устойчивый сектор малого и среднего предпринимательства, благодаря чему существенно дополняется перечень производимых товаров, работ и услуг, формируется конкурентная среда, регулируется рыночное равновесие. В рамках основных направлений развития малого и среднего предпринимательства реализуются программы, сформирована структура поддержки предпринимательства, создан Совет по развитию малого и среднего предпринимательства.

Благодаря политике Президента РФ и Правительства Тюменской области на территории Тобольского муниципального района к 2020 году возрастет количество субъектов малого и среднего бизнеса в 1,6 раза, годовой оборот достигнет 100,9 млн. руб., численность работающих в увеличится до 2096 человек, что составит более 58 % от занятого в экономике населения. К 2030 году количество субъектов малого и среднего предпринимательства возрастет на 14,5%, оборот увеличится на 28,9% к уровню 2020 года.



Сохраняется положительная динамика развития потребительского рынка района, который характеризуется следующими показателями:

Оборот розничной торговли достиг 690,1 млн. Планируется увеличение оборота розничной торговли к 2020 году в 2,5 раз.

Наибольшую долю в розничном товарообороте составляет реализация продовольственных товаров 63% непродовольственных- 37%.

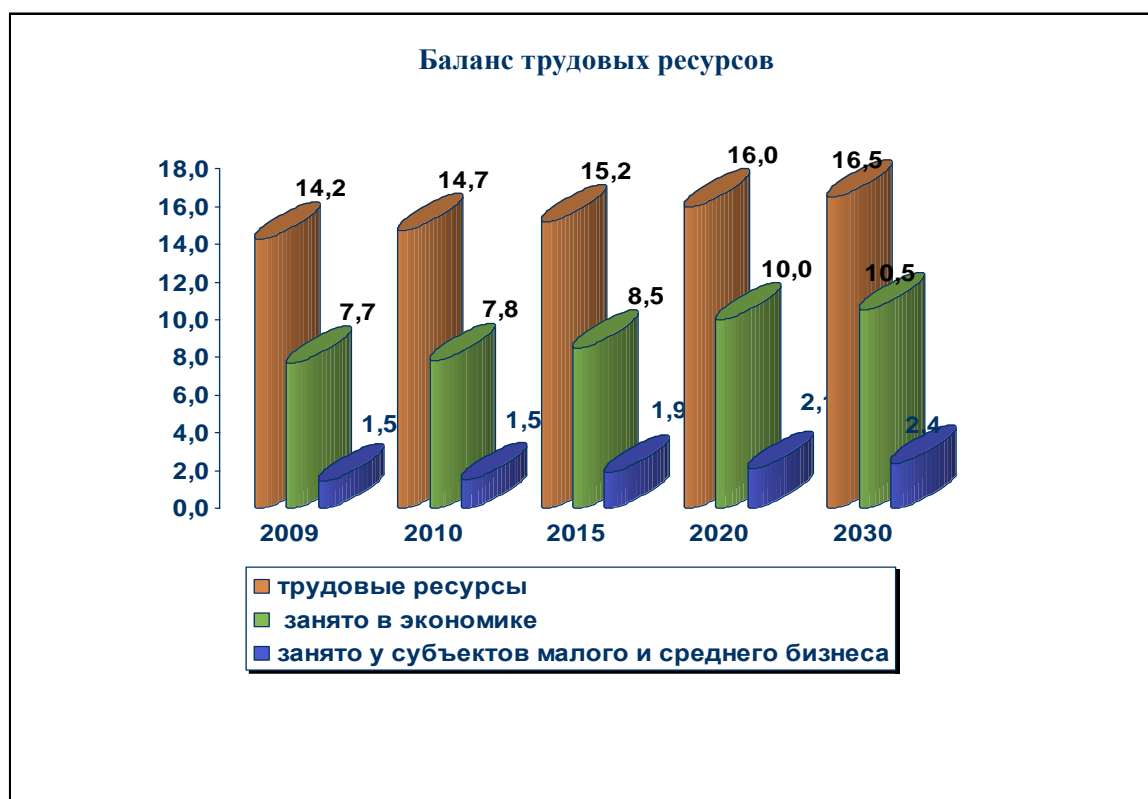
Потребительский спрос населения по-прежнему большей степени удовлетворяется за счет продажи товаров субъектами малого предпринимательства розничной торговли, до 80%.

Основную долю в платных услугах, занимают транспортные, коммунальные и бытовые услуги, объем, которых в 2008 году составит 137 млн. руб. К 2020 году планируется увеличение платных услуг населению до 495 мил. Руб.

Маршрутной сетью охватываются 20 из 22 территорий сельских администраций по 12 пригородным и 9 междугородным маршрутам. ОАО «Тобольским ПАТП» обеспечиваются регулярные пассажирские перевозки на автобусных маршрутах для жителей района, при необходимости совершенствуется маршрутная сеть.

Населению района оказано бытовых услуг 29,7 млн. рублей. В общем объеме платных услуг бытовые услуги занимают 4,3%. К 2020 году планируется увеличение бытовых услуг населению до 108,4 мил. Руб., к 2030 г. до 150 млн.руб.

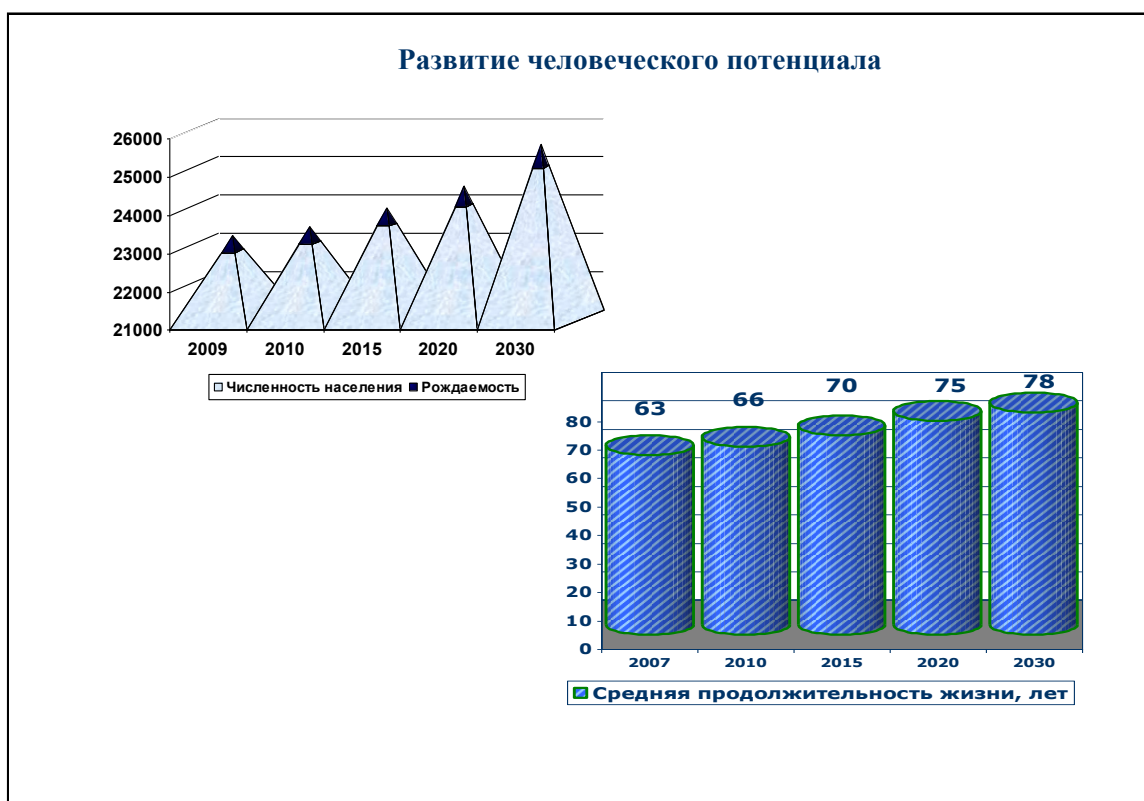
На развитие сферы торговли и общественного питания, платных услуг, значительное влияние будет оказывать развитие предпринимательства и частного бизнеса на территории района, совершенствование форм торгового обслуживания, расширение товарного ассортимента, увеличение торговых площадей, специализация магазинов, рост реальной заработной платы и пенсий .



Все выше обозначенные направления экономического развития не имели бы под собой основания без главного фактора - трудовых ресурсов.

Численность трудоспособного населения района составляет 14,246 тысячи человек от общей численности жителей, в том числе 7744 тысяч человек заняты в экономике.

В связи с развитием инвестиционной деятельности, активизацией поддержки малого и среднего предпринимательства, реализацией государственным учреждением центра занятости населения города Тобольска и Тобольского района областной целевой программы, численность занятых в экономике и у объектов малого предпринимательства на территории Тобольского муниципального района к 2020 году увеличится на 31,5 %, к 2030 году еще на 6,6%.



Мы должны ставить перед собой стратегические цели не только в экономике, промышленном и инвестиционном развитии, но и в социальной политике. Экономическое развитие района не может осуществляться без участия человеческого потенциала, базирующегося на таких основных критериях, как увеличение численности и продолжительности жизни населения.

К 2020 году численность населения Тобольского района увеличится на 1185 чел, к 2030 году еще на 1000. Рождаемость- на 205 чел. На это повлияют такие факторы как:

- Увеличение средней заработной платы.
- Улучшение уровня здравоохранения.
- Улучшение уровня образования.
- Социальная защищенность населения.

Стратегическое планирование до 2030 года– важный этап развития экономики. И главный объект внимания этой концепции – человек, его доход, его продолжительность жизни. А власти со своей стороны должны создать все условия для воплощения этого плана».

Президентские программы в Тюменской области всегда реализуются оперативно и эффективно, и Тобольский район будет следовать этому принципу. Можно ожидать, что

все эти планы действительно будут реализованы к 2030 году.

Слайд 12



Разработана схема территориального планирования района, на основе которой готовится градостроительная документация и генеральные планы населенных пунктов.

Разработанная схема территориального планирования определила:

- границы зон различного функционального назначения;
- границы зон подлежащих застройке на межселенных территориях и ограничения на использование территорий указанных зон;
- меры по защите территорий от чрезвычайных ситуаций природного и техногенного характера;
- развитие инженерной, транспортной и социальной инфраструктур.

В 2025-2030 годах планируется строительство линейного объекта местного значения (автомобильной дороги с объектами дорожного сервиса) по адресу: Тюменская область, муниципальный округ Тобольский, территория Прииртышская.

В 2010-11 годах планируется ввод в действие жилых домов и объектов социальной сферы:

- 8-ми квартирный жилой дом в д.Татарские Медянки (2 шт) по программе переселения, 16-ти квартирный жилой дом (для детей-сирот) в п.Прииртышский, 30-ти

квартирный жилой дом в п.Сетово.

Кроме этого в ряде муниципальных образований рассматриваются площадки под развитие индивидуального жилищного строительства.

Данные мероприятия являются залогом успешного развития социальной сферы района.

Согласно схемы территориального планирования и градостроительной документации Тобольского муниципального района, определены несколько перспективных направлений строительства:

- Развитие жилищного строительства.
- Строительство туристического комплекса.
- Строительство объектов образования.
- Строительство объектов культуры.
- Инженерная подготовка площадок ИЖС.

**Жилищно-коммунальное хозяйство**

**Основными задачами совершенствования и развития ЖКХ являются:**

- *Инженерно-техническая оптимизация коммунальных систем*
- *Мероприятия по комплексной реконструкции и модернизации*
- *Повышение надёжности систем и качества предоставления услуг*
- *Совершенствование механизмов развития энергосбережения и повышения энергоэффективности*
- *Повышение инвестиционной привлекательности коммунальной инфраструктуры*
- *Обеспечение сбалансированности интересов субъектов коммунальной инфраструктуры и потребителей*

Основными мероприятиями являются:

- Поэтапная реконструкция сетей, имеющих большой износ.
- Строительство новых генерирующих мощностей с использованием энергоэффективных технологий.
- Строительство магистральных водопроводов в целях обеспечения прогнозируемого роста водопотребления.
- Реконструкция очистных сооружений.
- Реконструкция и развитие объектов теплоснабжения.

**Стратегические направления сохранения  
потенциала здоровья жителей Тобольского района**

**Увеличение ожидаемой продолжительности жизни.  
Увеличение продолжительности активной жизни и трудоспособности населения.**

- ☞ Увеличение ожидаемой продолжительности жизни до 75 лет.

**Повышение доступности и качества первичной медицинской помощи.  
Совершенствование профилактической медицины.**

- ☞ Приведение в нормативное состояние и дооснащение первичного звена здравоохранения – 100%.
- ☞ Развитие общеврачебных практик – 100%.
  - ☞ Расширение первичной реабилитации на базе дневных стационаров, оздоровительных учреждений.

**Снижение смертности населения от социально-значимых факторов.**

- ☞ Снижение смертности населения от социально-значимых факторов в 1,5 раза.
- ☞ Снижение инфекционной заболеваемости в 2 раза. Иммунизация населения.
- ☞ Обеспечение медикаментами и расходными материалами больных сахарным диабетом, астмой – 100%.

Совершенствование системы здравоохранения – ключевой фактор повышения качества жизни. Сохранение потенциала здоровья населения является одной из важнейших задач, стоящих перед органами исполнительной власти Тобольского района.

Система здравоохранения, включающая все виды услуг от первичного звена до высокотехнологичной помощи и восстановительного лечения, позволит решить поставленную Главой государства задачу увеличения продолжительности жизни населения до 75 лет.

В рамках реализации приоритетного национального проекта «Здоровье», медицинские учреждения района продолжают работу по повышению доступности медицинской помощи, скорой помощи и поликлинических услуг. На территории района работают 48 ФАПов, 5 участковых больниц и 3 амбулатории, 3 подстанции скорой медицинской помощи.

Благодаря диспансеризации отдельных категорий граждан повысилась выявляемость заболеваний, в первую очередь сердечно-сосудистых, органов пищеварения, в то же время уменьшилась заболеваемость органов дыхания за счет ОРЗ (вследствие проведения прививок гриппа).

Для дальнейшего развития высокотехнологичных и интенсивных методов лечения требуется:

- непрерывное совершенствование уже имеющихся методик и освоения новых, постоянного повышения квалификации кадров.

- приобретение современной высокоточной аппаратуры, аппарат «искусственная почка», литотриптор, компьютерный томограф, эндоскопические стойки (хирургия, травматология, офтальмология, отоларингология), для выполнения малоинвазивных вмешательств.

- своевременное обновление основных фондов и поддержание материальной базы на современном уровне.

## Стратегические направления развития образовательного потенциала Тобольского района

### Предоставление качественного общего образования, формирующего конкурентоспособного и социально-адаптированного выпускника.

- ⇒ Обеспечение обязательности общего образования – 100%.
- ⇒ Освоение государственного стандарта общего образования (удельный вес лиц, сдавших ЕГЭ) – 100%.

### Внедрение новых эффективных форм обучения на всех уровнях образования.

- ⇒ Использование информационно-коммуникативных технологий обучения – 100%.
- ⇒ Развитие инновационных образовательных технологий. Развитие дистанционного обучения.

Район решает задачи внедрения новых методик и технологий обучения в общеобразовательных учреждениях, переориентации учебных программ начального и среднего профессионального образования на нужды экономики, современного производства и рынка труда. Также создаются условия для развития научно - образовательных центров.

В настоящее время образовательная сеть Тобольского района имеет следующую структуру: 20 средних, 4 основных, 9 начальных школ, 16 детских садов.

За прошлый год дополнительно введено 50 мест: в Байкаловском детском саду – 20 мест, в Прииртышском – 20 мест, в МОУ Сетовская СОШ – 10 мест.

Контингент учащихся в школах района составляет 2352 человека.

К 2020 году планируется:

1. Развитие сети образовательных учреждений, в том числе
2. Повышение качества образования.
3. Создание условий, обеспечивающих охрану жизни, сохранение и укрепление здоровья обучающихся, формирование здорового образа жизни, развитие материально-технической базы.

## Стратегические направления развития отрасли культура в Тобольском районе

### Сохранение и развитие сети учреждений культуры Тобольского района

- ⇒ Сохранение зданий домов культуры, библиотек для осуществления основной деятельности.

### Организация культурно-массовой и досуговой работы среди различных категорий населения, развитие национальной культуры всех народов и национальностей, проживающих на территории района

- ⇒ Необходимо постоянно пополнять клубы и Дома культуры района музыкальным оборудованием, звукоусилительной аппаратурой, транспортом, костюмами
- ⇒ Заниматься постоянным повышением квалификации кадров
- ⇒ Разработка мероприятий по привлечению дополнительных источников финансирования, направленных на выполнение задач по основной деятельности
- ⇒ Увеличение количества пользователей библиотеки, приведение в соответствие к нормативной цифре 50%.
- ⇒ Модернизация материально-технической базы библиотеки, в том числе, ее дальнейшая информатизация
- ⇒ Совершенствование системы централизованного комплектования

За период до 2020 года необходимо провести капитальный ремонт зданий Булашовского, Загваздинского, Санниковского, Мало-Зоркальцевского домов культуры (все в кирпичном исполнении), приобретение или строительство зданий клубов для населения Полуяновского, Верхне-Аремзянского, Башковского поселения (в настоящий момент специалисты работают в приспособленных условиях, в выделенных классных комнатах средних школ), здания районного Центра культуры, здания библиотеки в с. Байкалово.

Организация культурно-массовой и досуговой работы среди различных категорий населения, развитие национальной культуры всех народов и национальностей проживающих на территории района. В том числе организация работы с детьми и подростками, организация семейного отдыха, военно-патриотическое воспитание, организация и проведение массовых праздников и представлений, изучение, сохранение и возрождение традиций, обрядов, промыслов и ремесел народов, проживающих в Тобольском районе, организация досуга населения малых деревень, поддержка и развитие самодеятельного художественного творчества, любительского движения и клубов по интересам, участие в региональных и областных мероприятиях.

## Стратегический план развития отрасли «молодёжная политика»

Деятельность специалистов по молодёжной политике направлена на создание условий для успешной адаптации несовершеннолетних и молодёжи в социуме, их творческой самореализации и ведётся по следующим направлениям:

- ☞ Патриотическое и духовно-нравственное воспитание детей и молодёжи.
- ☞ Формирование гражданской позиции, обеспечение взаимодействия с политическими институтами, развитие социальной активности молодёжи.
- ☞ Социально востребованная профессиональная ориентация, организация временной занятости несовершеннолетних, развитие деловой активности и конкурентоспособности молодых специалистов.
- ☞ Повышение престижа материнства и отцовства, создание условий, благоприятствующих рождению и воспитанию детей, укрепление института молодой семьи.
- ☞ Развитие творческого и интеллектуального потенциала, содействие самореализации детей и молодёжи в художественной, научной и технической деятельности.
- ☞ Профилактика немедицинского употребления психоактивных веществ, профилактика, раннее выявление и реабилитация лиц, употребляющих ПАВ.
- ☞ Профилактика безнадзорности, беспризорности и правонарушений несовершеннолетних, реабилитация дезадаптированной молодёжи.

### **Патриотическое и духовно-нравственное воспитание молодежи**

С целью воспитания патриотизма и гражданственности, укрепление историко-культурных и духовно-нравственных ценностей молодежи, развития социально-ориентированной активности и формирования готовности молодых граждан к военной службе в Тобольском районе организована деятельность 7 кадетских классов, в соответствии с Программой военно-патриотического воспитания «Добровольная подготовка молодежи Тобольского района к военной службе на 2009-2010 годы.» Сеть кадетских классов развивается: в 2000 году был открыт первый – в с.Байкалово, на данный момент в районе -7 кадетских классов.

**Социально востребованная профессиональная ориентация, организация временной занятости несовершеннолетних, развитие деловой активности и конкурентоспособности молодых специалистов:**

С целью создания правовых экономических условий и организационных механизмов, осуществления государственной молодежной политики в сфере занятости подростков и молодежи района их социальной поддержки и профориентации разработана и реализуется Комплексная Программа «Трудовая занятость и профориентация несовершеннолетних и молодежи Тобольского района на 2010 год» С каждым годом

количество трудоустроенных подростков растет, в том числе в летний период трудовой занятостью осуществляется 100% охват детей из «Банка данных». Количество трудоустроенных по годам: 2007-661 чел.; 2008-680 чел.; 2009-1159 чел.; 2010-1160 чел.;

**Повышение престижа материнства и отцовства, создание условий, благоприятствующих рождению и воспитанию детей, укрепление института молодой семьи.**

С целью укрепления традиционных семейных ценностей и духовно нравственного воспитания молодежи на территории Тобольского района организуются различные культурно-досуговые, спортивно-оздоровительные мероприятия, консультации для молодых семей по основным вопросам их жизнедеятельности в рамках двух основных направлений «Родительская академия», «Искусство жить семьей».

**Профилактика немедицинского употребления психоактивных веществ, раннее выявление и реабилитация наркозависимых, профилактика безнадзорности, беспризорности и правонарушений несовершеннолетних, реабилитация дезадаптированной молодежи.**

В соответствии с Распоряжением Главы, на территории Тобольского района совместно с Отделом образования ежегодно организуется тестирование иммунохроматографическим методом учащихся 9-11 классов на выявление лиц, употребляющих наркотические средства. При проведении тестирования в Тобольском районе, лиц употребляющих наркотики не выявлено.

Вся работа специалистов, реализация всех планируемых мероприятий направлена на содействие полезной занятости подростков и молодежи, которая является опережающей для профилактики наркомании, алкоголизма, предупреждению безнадзорности, беспризорности и правонарушений, преступлений несовершеннолетних, проявления экстремизма в молодежной среде.

## Стратегический план развития отрасли физическая культура и спорт

### Сохранение и укрепление здоровья населения Тобольского района, формирование потребности к систематическим занятиям физической культурой и спортом, отказ от вредных привычек

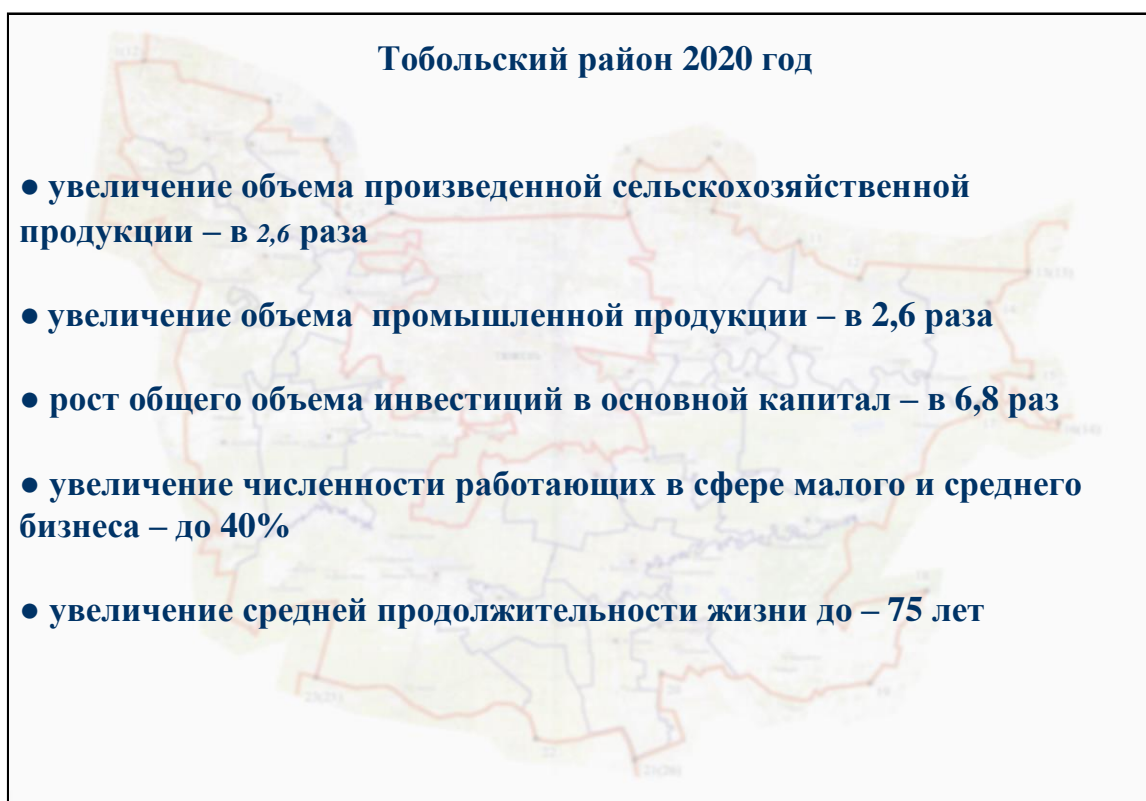
- ☞Привлечение к систематическим занятиям физической культурой и спортом наибольшего количества сельского населения, пропаганды здорового образа жизни посредством спортивно-массовых мероприятий, соревнований, личным примером действующих спортсменов и ветеранов спорта.
- ☞Пропаганда здорового образа жизни, активное занятие физкультурой и спортом на территории района через публикацию материалов в районной и областной прессе.
- ☞Формирование у детей, подростков и молодёжи устойчивого интереса к систематическим занятиям физической культурой и спортом, установка на здоровый образ жизни, повышение уровня образованности в сфере физической культуры и спорта.
- ☞Привлечение и активизация взрослого населения к занятиям физкультурой и спортом.
- ☞Привлечение инвалидов к систематическим занятиям в секциях по видам спорта, массовым мероприятиям и их реабилитация средствами физической культуры.
- ☞На основе воспитания спортивного резерва и участия в соревнованиях районного, областного и всероссийского уровней, установка на развитие высших спортивных достижений.
- ☞Использование опыта областного сотрудничества с целью выработки оптимальных подходов к решению проблемных задач в подготовке спортсменов высокого класса.
- ☞Разработка и организация системы финансирования строительства, реконструкции. Благоустройства спортивных объектов.
- ☞Профилактика зависимостей и предупреждение правонарушений среди детей и молодёжи.
- ☞Совершенствование кадрового потенциала. Повышение квалификации инструкторов по физкультуре – оздоровительной работе по месту жительства.

Планируется: Строительство спортивной площадки д.Башково, завершение строительства хоккейного корта с.Абалак. Строительство хоккейного корта п.Сетово, д.Малая Зоркальцева, п. Прииртышский,с.Карачино строительство площадки для охотничьего биатлона СОК «Сибиряк» п.Прииртышский 2014 г. , Строительство освещенной асфальтированной лыже-роллерной трассы СОК «Сибиряк» дистанция 3 км 2017 г.. Строительство спортивной площадки д.Кутарбитка 2017г.. Строительство спортивного комплекса п.Прииртышский 2018г., строительство стрельбища для биатлона СОК «Сибиряк» п.Прииртышский 2019г., строительство спортивной площадки п.Надцы 2019г., строительство гостиницы СОК «Сибиряк» для УТС (учебно-тренировочные сборы) п.Прииртышский 2020г., Реконструкция спортивной площадки, п.Сетово 2021 г., строительство хоккейного корта с.Овсянниково 2021г., д.Хмелёва 2029г., строительство лыжной трассы, лыжной базы и подсобных помещений п.Надцы, строительство районного центра детского творчества п.Прииртышский 2025г., строительство электроподъемника горнолыжной трассы СОК «Сибиряк» 2026г., строительство футбольного поля с искусственным покрытием СОК «Сибиряк» п.Прииртышский 2028г., строительство здания МАУ «Тобольский районный Центр Спорта и Молодёжи» 2030г.



Для реализации стратегии развития Тобольского района необходимо пройти следующие этапы:

- разработать инвестиционные программы;
- сформировать долгосрочную стратегию градостроительного развития;
- разработать прогноз социально-экономического развития;
- разработать и осуществить реализацию действующих муниципальных программ, в том числе долгосрочных;
- подготовить программы комплексного социально – экономического развития;
- ежегодно готовить сводный доклад о достигнутых значениях показателей эффективности деятельности органов местного самоуправления.



- увеличение объема произведенной сельскохозяйственной продукции – в 2,6 раза;
- увеличение объема промышленной продукции – в 2,6 раз;
- рост общего объема инвестиций в основной капитал – в 6,8 раз;
- увеличение численности работающих в сфере малого и среднего бизнеса – до 40%;
- увеличение средней продолжительности жизни до – 75 лет.

### **Тобольский район перспектива 2030 год**

- **увеличение объема произведенной сельскохозяйственной продукции – в 3,4 раза**
- **увеличение объема промышленной продукции – в 4,3 раза**
- **рост общего объема инвестиций в основной капитал – в 12,2 раз**
- **увеличение численности работающих в сфере малого и среднего бизнеса – до 60%**
- **увеличение средней продолжительности жизни до – 78 лет**

- увеличение объема произведенной сельскохозяйственной продукции – в 3,4 раза;
- увеличение объема промышленной продукции – в 4,3 раз;
- рост общего объема инвестиций в основной капитал – в 12,2 раза;
- увеличение численности работающих в сфере малого и среднего бизнеса – до 60%;
- увеличение средней продолжительности жизни до – 78 лет.